

# Guide rapide pour Oticon Opn et l'application Oticon ON 1.8.0



DISPONIBLE SUR  
Google Play

**oticon**  
PEOPLE FIRST

# Introduction

Le présent document est un guide détaillé sur l'utilisation d'Oticon Opn™ et de l'application Oticon ON avec un smartphone Android.

- Comment appairer les aides auditives Oticon Opn avec un smartphone Android™
- Comment utiliser l'application Oticon ON

## Nouveautés de cette version

1.8

Assistance pour des fonctions Acouphènes plus avancées ..... 10

**⚠** Veuillez noter que le système Android ne permet pas aux utilisateurs de diffuser des appels téléphoniques ou des pistes audio sur les aides auditives Oticon Opn directement à partir des smartphones Android. Cette technologie n'est pas encore disponible sur les smartphones Android.

Rendez-vous sur le site [www.oticon.fr/connectivity](http://www.oticon.fr/connectivity) pour de plus amples informations sur la compatibilité, ou consultez la description de l'application Oticon ON sur App Store et Google Play™.



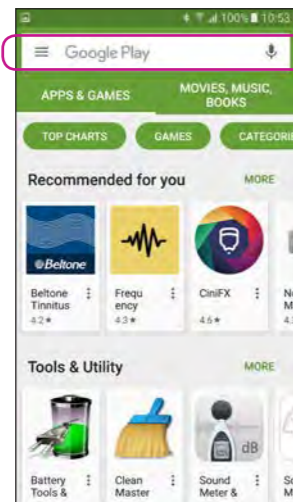
# Sommaire

- 4 | Installer l'application Oticon ON
- 6 | Première utilisation
- 8 | Sélection du programme/des paramètres du programme/du volume et activation du mode silencieux
- 10 | Sélectionner/modifier le programme avec sons de soulagement des acouphènes
- 12 | Écouter la télévision
- 13 | Écouter le son du microphone
- 14 | Connexion à Internet/IFTTT
- 16 | Fonctions secondaires

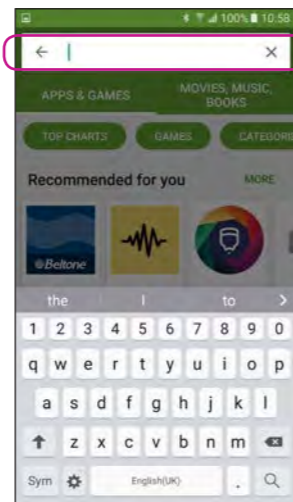
# Installer l'application Oticon ON



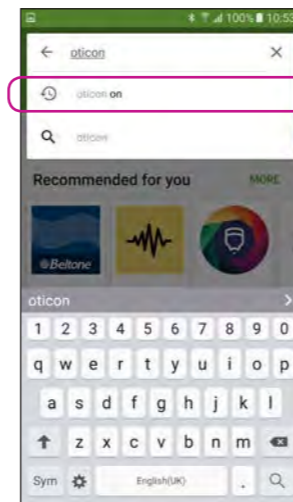
Trouvez l'icône Play Store®



Sélectionnez la barre de recherche



Saisissez « Oticon » dans la barre de recherche



Sélectionnez l'application Oticon ON



Appuyez sur l'icône INSTALL (Installer)

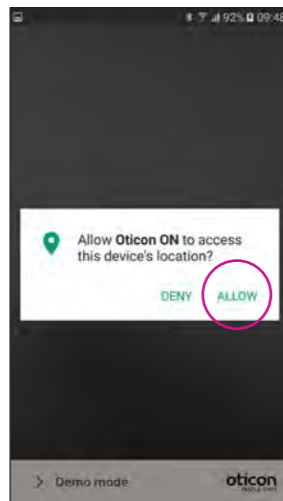


Attendez que l'application s'installe

# Première utilisation

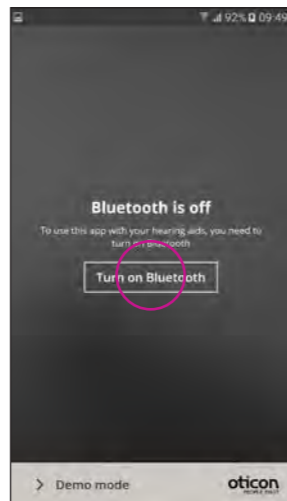


**Démarrez l'application Oticon ON**



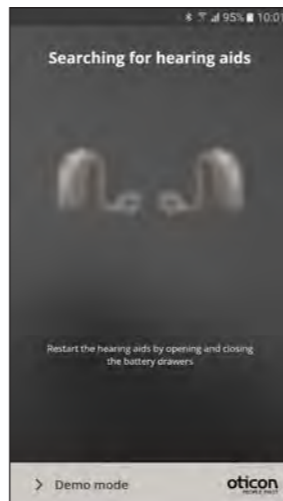
**Autorisez l'accès aux informations du téléphone**

Lors du premier démarrage de l'application, autorisez-la à accéder à l'emplacement du téléphone et à vous envoyer des notifications afin de bénéficier des meilleures fonctionnalités.



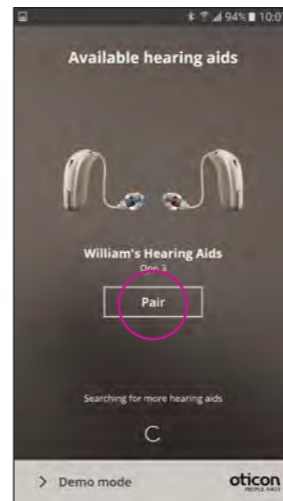
**Assurez-vous que le Bluetooth est activé**

Si le Bluetooth est désactivé sur votre téléphone, il vous montre automatiquement ce message. Appuyez sur « Activer le Bluetooth » et continuez.



**Recherchez vos aides auditives**

Votre téléphone se connecte à vos aides auditives lorsque vous démarrez l'application Oticon ON. S'il ne parvient pas à les trouver, redémarrez-les en ouvrant leurs logements de piles et en les refermant.

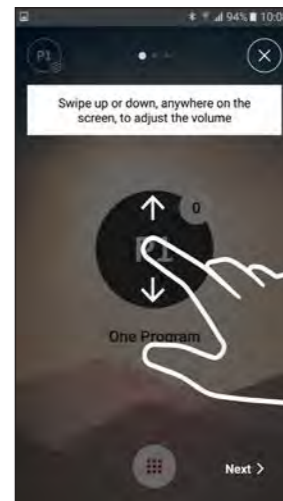


**Connectez-le à vos aides auditives**

Sélectionnez vos aides auditives en appuyant sur le bouton « Appairer ». Si les aides auditives d'une autre personne apparaissent, essayez à nouveau de rechercher vos aides auditives.



**Attendez que l'application se connecte**



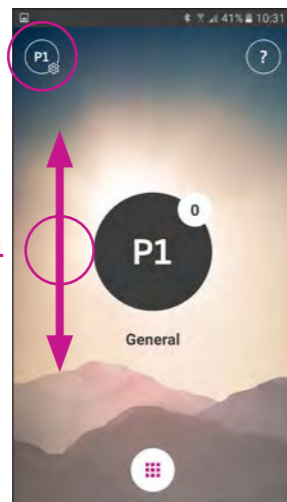
**Suivez le tutoriel rapide**

Lors du premier démarrage de l'application, elle vous présente un bref aperçu de la façon dont vous pouvez la contrôler.

# Sélection du programme/des paramètres du programme/du volume et activation du mode silencieux



**Démarrez l'application Oticon ON**

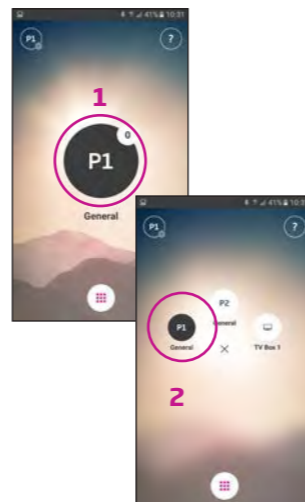


**Contrôle du volume**  
L'application affiche le volume actuel dans le petit cercle blanc et le programme dans le cercle noir.

Pour régler le volume, il suffit de faire glisser votre doigt vers le haut ou vers le bas, n'importe où sur l'écran (1).



**Volumes gauche et droit**  
Si cette fonction est activée (voir dans paramètres), faites glisser votre doigt sur le côté gauche (1) pour régler l'aide auditive gauche, et faites glisser votre doigt sur le côté droit (2) pour régler le côté droit. En faisant glisser votre doigt au milieu, vous réglerez la gauche et la droite en même temps.



**Sélection d'un programme**  
Touchez l'indicateur noir du programme pour ouvrir le sélecteur de programmes (1). Sélectionnez un programme (2).

Remarque : les programmes disponibles sont déterminés par votre audioprothésiste.



**Activation du mode silencieux des aides auditives**  
Touchez brièvement l'indicateur de volume blanc pour activer le mode silencieux de vos aides auditives (1).  
Pour désactiver le mode silencieux, réglez le volume ou touchez l'indicateur du mode silencieux (2).



**Fonctions secondaires**  
Appuyez sur l'indicateur des paramètres pour accéder aux fonctions secondaires associées au programme actif.

**Modifier le nom du programme**  
Touchez l'étiquette actuelle et saisissez le nom souhaité.

# Sélectionner/modifier le programme avec sons de soulagement des acouphènes



## Sélection du programme avec sons de soulagement

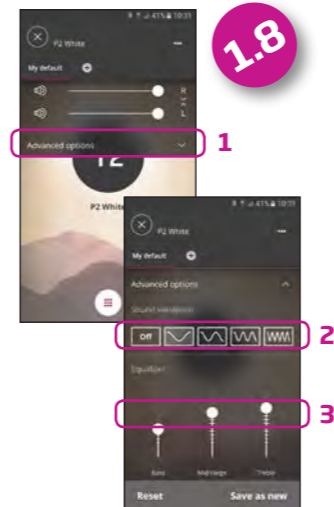
Si disponible, le programme contenant des sons de soulagement pour les acouphènes s'appellent T1, etc. (1).



## Réglage des sons de soulagement des acouphènes

Le volume des sons de soulagement peut être réglé à l'aide des fonctions secondaires (2).

Les niveaux droit et gauche peuvent être ajustés indépendamment (3).

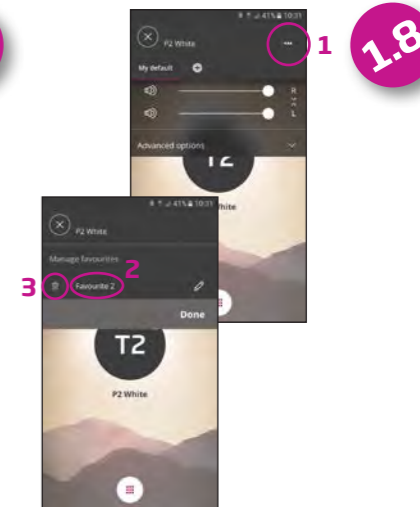


## Modifier les sons de soulagement des acouphènes

Sélectionner Options avancées (1) pour choisir la modulation des sons (2) et ajuster l'égalisateur (3).



Votre réglage préféré peut être enregistré en cliquant sur le signe (+) (1) puis nommer votre favori (2).



Vous pouvez changer le nom de votre favori (1 et 2) ou le supprimer (3).

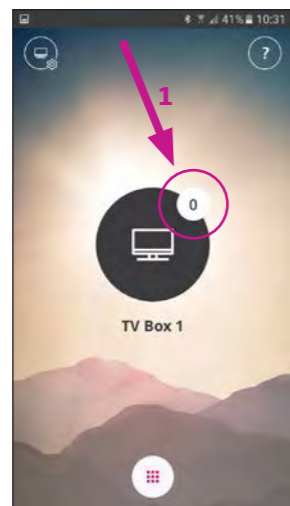


### Sélection d'un programme

Touchez l'indicateur noir du programme pour ouvrir le sélecteur de programmes (1).

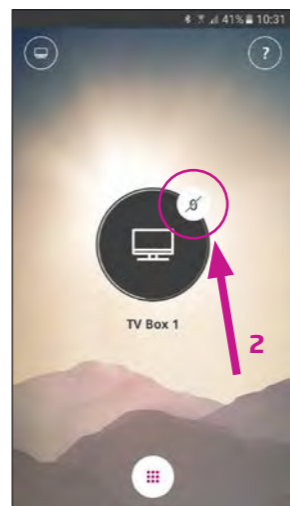
Sélectionnez le programme TV (2).

Remarque : les programmes disponibles sont déterminés par votre audioprothésiste.



### Activation du mode silencieux de vos aides auditives

Touchez brièvement l'indicateur de volume blanc pour activer le mode silencieux des aides auditives (1).



### Désactivation du mode silencieux de vos aides auditives

Vous pouvez désactiver le mode silencieux de vos aides auditives en réglant le volume ou en touchant l'indicateur du mode silencieux (2).



### Fonctions secondaires

Touchez l'indicateur des paramètres (A) pour accéder aux fonctions secondaires associées au programme TV actif.

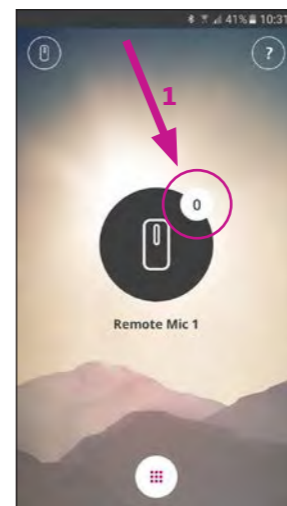
Vous pouvez alors changer le nom du programme TV (1) ou réguler le niveau du signal TV/ audio diffusé (2).



### Sélectionner le Programme

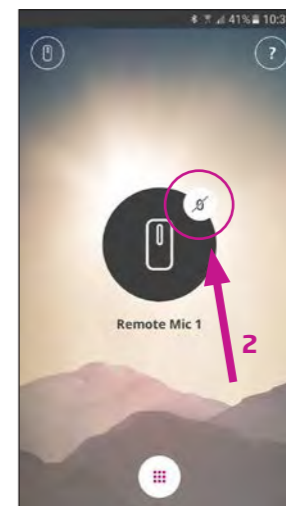
Touchez le programme actif pour ouvrir le sélecteur de programmes (1). Sélectionnez le microphone (2).

Remarque: Le nombre de programmes disponibles est déterminé par votre audioprothésiste.

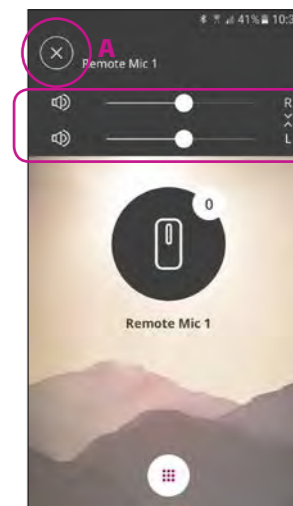


### Mettre les aides auditives en mode silencieux

Touchez brièvement l'indicateur de volume pour désactiver les microphones des aides auditives (1).



Vous pouvez enlever ce mode silencieux en ajustant le volume ou en touchant l'indicateur de silence (2).



**Fonctions secondaires**  
Touchez les réglages (A) pour accéder aux fonctions secondaires relatives au programme actif.

Vous pouvez alors changer le niveau du signal de streaming (2).

# Connexion à Internet/IFTTT

## Introduction

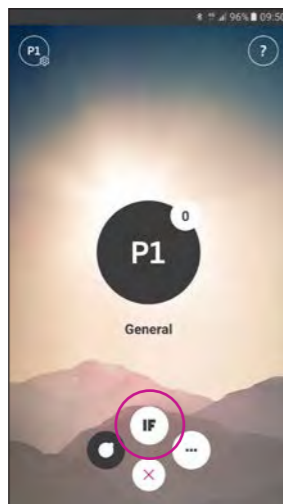
Vous pouvez connecter vos aides auditives Oticon à Internet par le biais de l'application Oticon ON et le service IFTTT (If This Then That).

Avec IFTTT, vous pouvez automatiser vos activités quotidienne - comme allumer les lumières aides auditives le matin. (équipement supplémentaire nécessaire). Ou, vous pouvez aussi paramétrer un texte personnalisé à envoyer à smartphone lorsque vos piles sont faibles.

Les possibilités sont infinies !

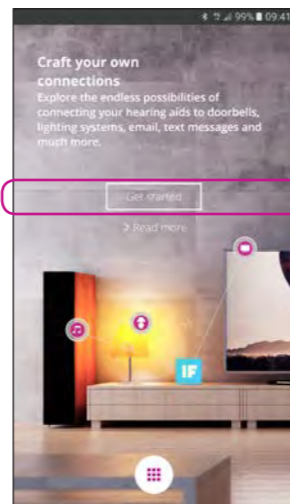
Rendez-vous sur [oticon.fr/ifttt](http://oticon.fr/ifttt) pour découvrir tout ce que vous pouvez faire et comment cela fonctionne.

Vous trouverez également de plus amples informations concernant la configuration et la gestion de vos comptes IFTTT.



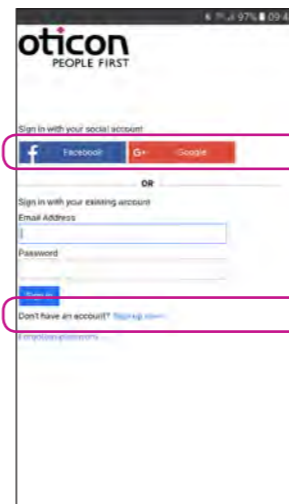
## Connexion à IFTTT

Sélectionnez la fonction IFTTT principale



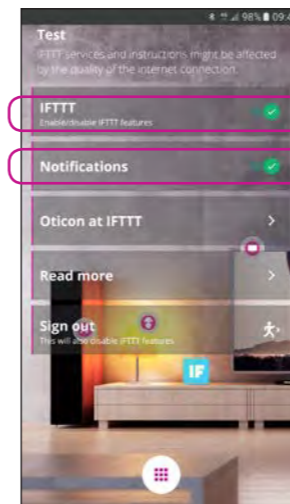
## Première configuration

Sélectionnez Démarrer



Sélectionnez S'identifier maintenant (1) ou utilisez un compte Facebook™ ou Google™ existant (2)

Si vous vous identifiez depuis l'application, vous recevrez un e-mail avec un code que vous devrez saisir pour confirmer votre connexion.

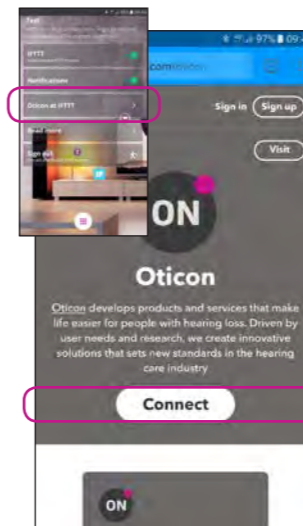


## IFTTT

Si l'option IFTTT est désactivée, les événements IFTTT ne sont pas actifs.

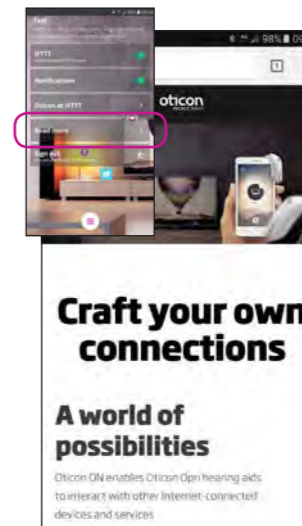
## Notifications

Si cette fonction est désactivée, aucune notification ne s'affichera sur l'écran des notifications du téléphone.



## Oticon sur IFTTT

Lien direct vers le canal Oticon sur IFTTT.

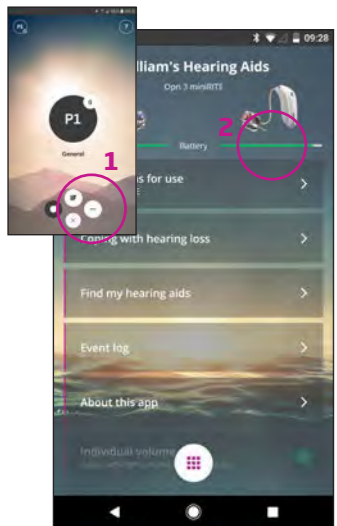


## En savoir plus

Lien direct vers [oticon.fr/ifttt](http://oticon.fr/ifttt), où vous trouverez de plus amples informations concernant ON et IFTTT.



# Fonctions secondaires

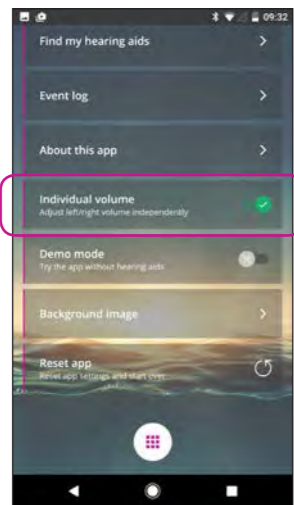


## Paramètres

Appuyez sur l'icône des paramètres pour accéder aux fonctions secondaires de l'application Oticon ON (1).

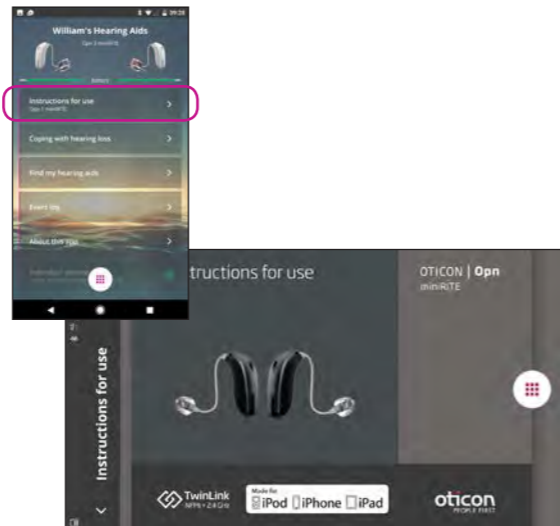
## État de la batterie

Présentation visuelle de l'état de la pile pour l'aide auditive gauche et l'aide auditive droite (2).



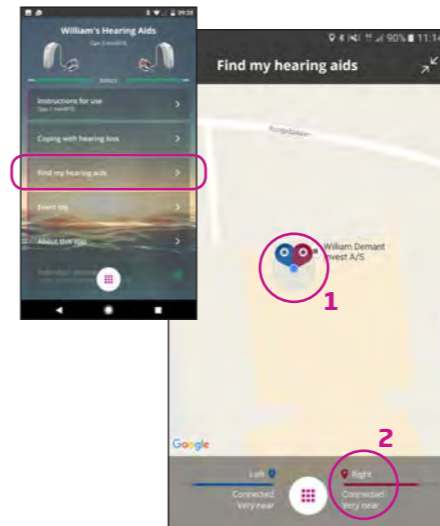
## Volume individuel

Cette option permet de contrôler le volume séparément sur les aides auditives gauche et droite.



## Mode d'emploi

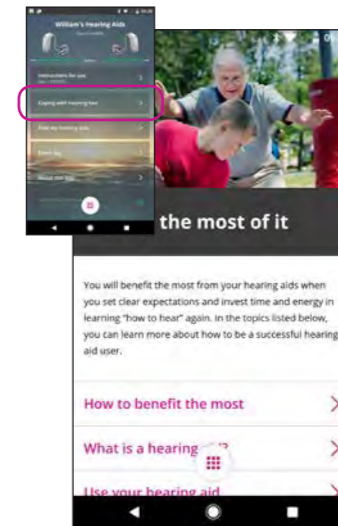
La première fois où l'application se connectera à Internet, elle téléchargera automatiquement le mode d'emploi de votre aide auditive spécifique.



## Retrouver mes aides auditives

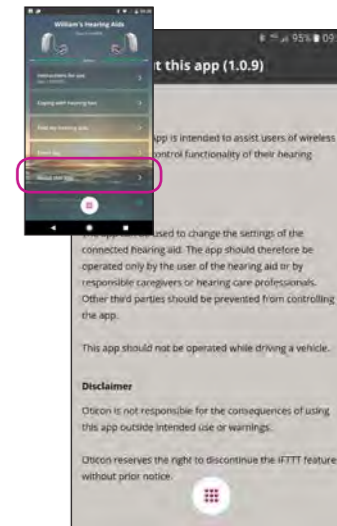
La carte indique où se trouvaient vos aides auditives lors de leur dernière connexion avec votre smartphone (1). Si ce lieu est proche, les barres de proximité vous indiquent où vous vous trouvez par rapport à vos aides auditives (2).

Remarque : Si vous vous retrouvez hors de portée avec vos aides auditives ou en cas de perte de connexion, les marqueurs rouges/bleus indiquent le dernier emplacement connu des aides auditives.



## Faire face à la perte auditive

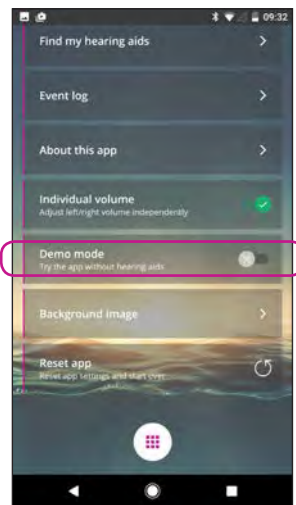
L'application contient des informations et des conseils pour vous permettre de tirer le meilleur parti possible de votre aide auditive.



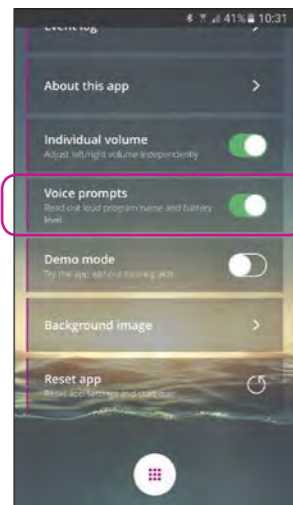
## À propos de l'application

Avertissements et avis de non-responsabilité

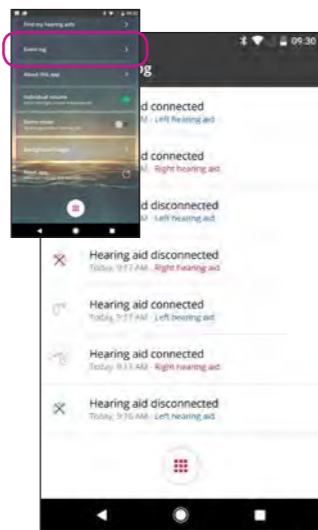
# Fonctions secondaires



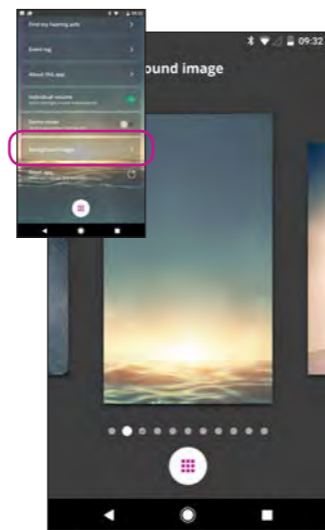
**Mode de démonstration**  
Cette option vous permet d'essayer l'application sans connecter vos aides auditives au téléphone.



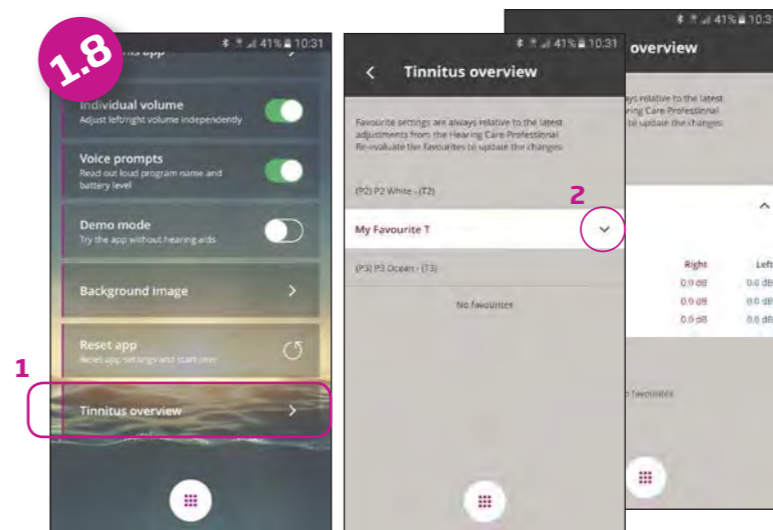
**Alertes vocales**  
Si l'option Alertes Vocales est activée, vous entendrez le nom du programme et le statut des piles dans vos aides auditives. Nécessite ConnectClip.



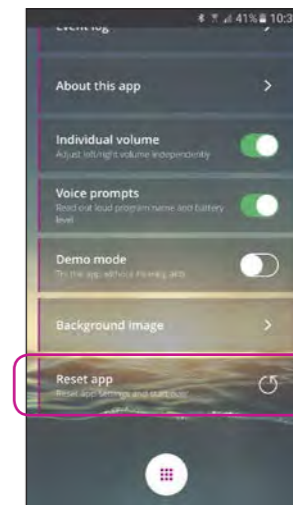
**Journal d'événements**  
L'application comprend un aperçu des événements récemment enregistrés. Par exemple, en cas d'avertissement sonore, vous retrouverez celui-ci dans le journal des événements et vous pourrez alors le rediffuser.



**Fonds d'écran**  
L'image de fonds d'écran de la vue principale peut être personnalisée.



**Acouphènes**  
Sélectionner Acouphènes (1) pour accéder aux réglages défini par l'utilisateur (2).  
L'information détaillée (3) peut être utilisée par l'audioprothésiste pour créer un nouveau programme acouphènes permanent.



**Réinitialiser l'application**  
La réinitialisation de l'application restaurera tous les paramètres définis par l'utilisateur aux réglages d'usine.

[www.oticon.fr](http://www.oticon.fr)

**oticon**  
PEOPLE FIRST